



МИНИСТЕРСТВО НАУКИ И ВЫСШЕГО ОБРАЗОВАНИЯ РОССИЙСКОЙ ФЕДЕРАЦИИ  
ФЕДЕРАЛЬНОЕ ГОСУДАРСТВЕННОЕ БЮДЖЕТНОЕ НАУЧНОЕ УЧРЕЖДЕНИЕ  
«ИНСТИТУТ ЭКСПЕРИМЕНТАЛЬНОЙ МЕДИЦИНЫ»  
(ФГБНУ «ИЭМ»)

## П Р И К А З

03.07.19

№ 331

Санкт-Петербург

Об утверждении Положения  
о порядке распределения денежных средств  
на оплату труда, поступающих в ФГБНУ «ИЭМ»  
за счет средств обязательного медицинского страхования

### П Р И К А З Ы В А Ю:

1. Утвердить Положение о порядке распределения денежных средств на оплату труда, поступающих в ФГБНУ «ИЭМ» за счет средств обязательного медицинского страхования (далее Положение) с 01 июля 2019года.
2. Заместителю директора по экономике С.О. Ельсиновской организовать расчет выплат за счет средств обязательного медицинского страхования в соответствии с Положением.
3. Главному бухгалтеру Г.В. Лазаревой производить начисления на основании Приказов «О распределении выплат стимулирующего характера за счет средств обязательного медицинского страхования».

Основание: Протоколы собрания работников Клиники ФГБНУ «ИЭМ» по положению о порядке распределения денежных средств на оплату труда от 23.05.2019г., 07.06.2019г.

Директор

А.В. Дмитриев

**Протокол  
собрания работников Клиники ФГБНУ "ИЭМ"**

**23.05.2019 г.**

**Санкт – Петербург**

**Повестка дня:** Обсуждение предложений по внесению изменений в положение о порядке распределения денежных средств на оплату труда за счет средств ОМС.

Присутствовали:

Зав. КДЛ Шатилина Л.В.

Зав. КДО Варфоломеева Е.М.

Зав. ОАР Исаев К.А.

ВрИО зав. РХДМЛ Пудяков П.С.

ВрИО зав. Аптекой Гаврилова Л.В.

Зав. Кардиологическим отделением Фирова Э.М.

Зав. Неврологическим отделением Татаринов А.Е.

Главная мед. сестра Борисова В.А.

Зав. Приемным отделением Бекмаматов И.Б.

Приглашенные:

ВрИО главного врача Заборовский К.А.

Председатель первичной профсоюзной организации Мазинг Ю.А.

Секретарь Чивикова Н.В.

Слушали:

1. Вступительное слово заведующей КДЛ Шатилиной Л.В.: Внести изменения в текущий вариант положения о порядке распределения денежных средств на оплату труда за счет средств ОМС. Разделить выплаты по ОМС на три группы: стационарная ОМС, амбулаторная ОМС и ВМП в ОМС.

2. Обсуждение раздела положения ВМП в ОМС:

а) заведующей КДО Варфоломеевой Е.М. предложено вернуться к положению 2016 года, где средства на зарплату делились в соотношении 85% на основной медицинский персонал, а 15% на административно – хозяйственный персонал.

б) в ходе обсуждения принято решение из размера выплат стимулирующего характера 100 % ( 75 000 руб. с одной квоты) направить 85 % (или 63750 руб.) с 1 квоты основному медицинскому персоналу и 15% (или 11250 руб.) на административно – хозяйственный и прочий персонал. 85% (или 63750 руб.) поделить следующим образом:

30 % - операционной бригаде,

24 % - лечебное отделение, где находится пациент,

10 % - реанимация,

8,8 % - клиничко-диагностическое отделение (КДО),

6,8 % - клиничко-диагностическая лаборатория (КДЛ),

2,7 % - приемный покой,

2,7 % - аптека.

3. Обсуждение раздела положения по стационарной ОМС:

а) средства на зарплату делить в соотношении 85% на основной медицинский персонал и 15% на административно – хозяйственный и прочий персонал.

б) сумму на основной медицинский персонал от этих 85% (фонд оплаты труда), приняв их за 100 %, поделить следующим образом:

70 % - лечебное отделение, где находится пациент (кардиология, неврология, хирургия, реанимация),

12,5 % - клиничко-диагностическое отделение (КДО),

9,5 % - клиничко-диагностическая лаборатория (КДЛ),

4,0 % - приемный покой,

4,0 % - аптека.

Пищеблок, технический отдел и отдел СК клиники отнести к административно – хозяйственному и прочему персоналу.

Коллектив клиники на собрании разработал и утвердил новую схему распределения денежных средств на оплату труда и определил процент участия отделений клиники.

4. Выступление председатель профсоюзной организации ФГБНУ "ИЭМ" Мазинга Ю.А.: принятые на собрании решения по изменению оплаты труда основного медицинского персонала клиники довести до директора института Дмитриева А.В. и заместителя директора по экономической деятельности Ельсиновской С.О. с целью защиты интересов сотрудников клиники.

#### **Решения собрания:**

а) изменить текущее положение о порядке распределения денежных средств на оплату труда за счет средств ОМС от 01.03.2019 года,

б) изменить пункт 3.7.4 текущего положения, который противоречит приложению № 4 (таблица по распределению средств ОМС в ВМП),

в) исправить пункт 3.3 текущего положения по средствам выплат стационарной ОМС, убрать из него расчет доли КДЛ в разрезе комплексных исследований и заменить фиксированным процентом,

г) создать отдельный раздел в положение по амбулаторной ОМС и прописать там расчет по каждому лабораторному исследованию (тесту),



**Протокол**  
**собрания работников Клиники ФГБНУ «ИЭМ» по положению о**  
**порядке распределения денежных средств на оплату труда**

07.06.2019 г.

Санкт-Петербург

**Присутствовали:** заведующие лечебными и диагностическими отделениями

**Приглашенные:** заместитель директора по экономике Ельсиновская С.О.,  
Врио главного врача клиники ФГБНУ "ИЭМ" Заборовский К.А.,  
Председатель профсоюзной организации ФГБНУ "ИЭМ" Мазинг Ю.А.

**Слушали:** Выступление заместителя директора по экономике Ельсиновской С.О.: представлен доработанный на основе мнения профсоюзной группы (протокол от ) вариант положения. обсуждение о порядке распределения денежных средств на оплату труда за счет средств ОМС.

**Решение собрания:** согласиться с представленным заместителем директора по экономике Ельсиновской С.О. вариантом положения о порядке распределения денежных средств на оплату труда и просить администрацию ввести новое положение с 01 июля 2019 года.

Председатель собрания Шатилина Л.В.

Секретарь Чивикова Н.В.

Копия верна



УТВЕРЖДАЮ:

Директор ФГБНУ «ИЭМ»  
Профессор РАН

А.В. Дмитриев



## ПОЛОЖЕНИЕ

### О порядке распределения денежных средств на оплату труда за счет средств обязательного медицинского страхования (далее – Положение)

#### 1. Общие положения

Положение устанавливает порядок распределения денежных средств, полученных ФГБНУ «ИЭМ» за оказанные медицинские услуги в рамках Территориальной программы обязательного медицинского страхования, на оплату труда.

#### 2. Учет и отчетность

В соответствии с плановыми объемами предоставления медицинской помощи и финансовых средств на текущий календарный год для медицинских организаций, осуществляющих деятельность в системе обязательного медицинского страхования Санкт-Петербурга, утвержденными Территориальным фондом обязательного медицинского страхования Санкт-Петербурга, отдел экономического планирования составляет план финансово-хозяйственной деятельности.

В рамках плана финансово-хозяйственной деятельности и в пределах поступивших денежных средств за текущий месяц, формируется фонд стимулирующих выплат за оказанные медицинские услуги согласно настоящему Положению.

Бухгалтерский учет и аналитический учет средств, полученных в рамках выполнения Территориальной программы обязательного медицинского страхования, ведется отдельно, с обособлением дохода и расхода от оказания высокотехнологичной медицинской помощи.

#### 3. Распределение средств на оплату труда, полученных за оказанные медицинские услуги в Клинике

3.1. Средства, предусмотренные на оплату труда за предоставление медицинской помощи в рамках обязательного медицинского страхования, распределяются в форме выплат стимулирующего характера:

- основному персоналу, непосредственно выполняющему лечебно-диагностическую работу в клинике Института, работающему в системе обязательного медицинского страхования;

- сотрудникам вспомогательных подразделений клиники, обеспечивающим непрерывность и качество диагностики при лечении больных;

- административно-хозяйственному персоналу Института, обеспечивающему финансово-хозяйственную деятельность.

3.2. В фонд оплаты труда направляется 50 % доходов *от оказания медицинской помощи в рамках обязательного медицинского страхования (кроме Высокотехнологичной медицинской помощи (в рамках базовой программы ОМС)*, распределение средств ВМП в рамках базовой программы ОМС представлено в пункте 3.5 настоящего Положения.) Из них 85% (42,5% от дохода) - на выплаты стимулирующего характера, 15% (7,5% от дохода) - оплату ежегодного оплачиваемого отпуска.

На стимулирующие доплаты к заработной плате основному медицинскому персоналу (Приложение 1), непосредственно выполняющему лечебно-диагностическую работу в системе обязательного медицинского страхования, выделяется 60% (25,5% от дохода) от средств, предусмотренных на выплаты стимулирующего характера (без учета резерва на отпуск), полученных за оказание медицинской помощи застрахованному контингенту в рамках планового задания.

Оставшиеся 40% от средств, предусмотренных на выплаты стимулирующего характера, распределяются следующим образом:

- вспомогательному клиническому персоналу (Приложение 2) – 10% (4,25% от дохода),
- административно-хозяйственному и прочему персоналу – 30% (12,75% от дохода).

3.3. Распределение денежных средств на стимулирующие доплаты к заработной плате между клиническими подразделениями производится пропорционально доходу, по оказанным и оплаченным услугам за расчетный период (за вычетом доходов клинко-диагностической лаборатории и консультативно-диагностического отделения), из расчета 25% от суммы дохода – профильным отделениям, 0,5% от суммы дохода – приемному отделению.

Доход консультативно-диагностического отделения и клинко-диагностической лаборатории определяется исходя из фактически оказанных услуг пациентам профильных отделений в ценах Генерального тарифного соглашения на текущий год. Для этих целей формируются отчеты по оказанным услугам в разрезе подразделений. Денежные средства на стимулирующие доплаты к заработной плате этим подразделениям определяются также исходя из расчета 25% от дохода.

Распределение денежных средств между вспомогательными подразделениями (Приложение 2) определяется главным врачом клиники.

Размер стимулирующих доплат к заработной плате административно-хозяйственному и прочему персоналу (Приложение 3) определяется директором Института по представлению заместителя директора по экономике.

3.4. Размеры стимулирующих доплат к заработной плате в подразделениях определяются в зависимости от трудового вклада каждого работника руководителем структурного подразделения.

3.5. *От оказания высокотехнологичной медицинской помощи (в рамках базовой программы ОМС)* в фонд оплаты труда с каждой выполненной и оплаченной квоты направляется 37,5195%. Из них 85% направляется на выплаты стимулирующего характера, 15% - на оплату ежегодного оплачиваемого отпуска.

3.6. Стимулирующие выплаты от оказания высокотехнологичной медицинской помощи (в рамках базовой программы ОМС) распространяются на следующие подразделения Института:

3.6.1. Основные подразделения Клиники (76,4706 % от суммы, направляемой на выплаты стимулирующего характера, или 65 000 рублей):

- Отделение рентгенохирургических методов диагностики и лечения - 36,9231% от общей суммы, направляемой в основные подразделения Клиники;
- Отделение анестезиологии- реанимации 11,5384% от общей суммы, направляемой в основные подразделения Клиники;
- Кардиологическое отделение 23,0769% от общей суммы, ;
- Консультативно-диагностическое отделение 7,6923% от общей суммы, ;
- Клинико-диагностическая лаборатория 6,1538% от общей суммы, ;
- Приемное отделение 2,3077% от общей суммы, ;
- Аптека 3,077% от общей суммы, ;
- Технический отдел и отдел по работе со страховыми компаниями 6,1538% от общей суммы, ;
- Пищеблок 3,077% от общей суммы, .

3.6.2. Административно-хозяйственные и прочие подразделения (23,5294% от суммы, направляемой на выплаты стимулирующего характера, или 20 000 рублей) в соответствии с приложением 3.

Схема распределения средств на стимулирующие выплаты от оказания высокотехнологичной медицинской помощи (в рамках базовой программы ОМС) приведена в приложении 4.

3.7. Стимулирующие выплаты работникам административно-хозяйственных и прочих подразделений распределяются в зависимости от трудового вклада в организацию и обеспечение процессов оказания высокотехнологичной медицинской помощи в рамках базовой программы обязательного медицинского страхования.

Распределение средств между подразделениями производится по представлению заместителя директора по экономике.

3.8 Стимулирующие выплаты работникам подразделений Клиники распределяются в соответствии с трудовым вкладом каждого работника.

Ответственным за распределение стимулирующих выплат внутри подразделений Клиники является заведующий отделением (или руководитель подразделения).

Список с распределением стимулирующих выплат работникам оформляется заведующим отделением (или руководителем подразделения), согласовывается с главным врачом Клиники и передается в отдел экономического планирования.

#### **4. Распределение средств на оплату труда, полученных за оказанные медицинские услуги в Медицинском научном центре (далее – МНЦ)**

4.1. Средства, предусмотренные на оплату труда за предоставление медицинской помощи в рамках ОМС, распределяются в форме выплат стимулирующего характера в соответствии с ежемесячным расчетом на текущий период:

- основному персоналу, непосредственно выполняющему лечебно-диагностическую работу в МНЦ, работающему в системе ОМС;
- вспомогательному клиническому персоналу, обеспечивающему непрерывность и качество диагностики при лечении больных;
- административно-хозяйственному и прочему персоналу МНЦ, организующему ведение финансово-хозяйственной деятельности.



4.2. В фонд оплаты труда направляется 70 % доходов от оказания медицинской помощи в рамках ОМС. Из них 85% (59,5% от дохода) направляется на заработную плату и выплаты стимулирующего характера Работникам МНЦ (в соответствии с Приложением 5), 15% (10,5% от дохода) – на оплату ежегодного оплачиваемого отпуска.

4.3. Размеры выплат стимулирующего характера к заработной плате в подразделениях определяются в зависимости от трудового вклада каждого работника, рассчитываются в соответствии с локальным Положением о распределении средств ОМС на заработную плату и выплаты стимулирующего характера и согласовываются с руководителем МНЦ.

## 5. Заключительные положения.

5.1. Результаты распределения выделенных сумм на стимулирующие доплаты к заработной плате в подразделениях оформляются приложениями к Приказу на выплату стимулирующих к заработной плате за счет средств обязательного медицинского страхования.

5.2. На основании данного Приказа бухгалтерия производит начисления и выплату доплат к заработной плате, с обособлением дохода и расхода от оказания высокотехнологичной медицинской помощи.

5.3. Настоящее положение вводится в действие с месяца, следующего за месяцем его утверждения.

СОГЛАСОВАНО:

ВРИО Главного врача Клиники

К.А.Заборовский

Заместитель директора по экономике

С.О.Ельсиновская

Главный бухгалтер

Г.В.Лазарева

Начальник юридического отдела

Л.Р. Яркаева

ПРИЛОЖЕНИЕ № 1

К Положению о порядке  
распределения денежных средств на  
оплату труда за счет средств  
обязательного  
медицинского страхования

**Основной клинический персонал, непосредственно выполняющий лечебно-  
диагностическую работу**

К основному клиническому персоналу относится врачебный, средний медицинский персонал, младший медицинский персонал следующих подразделений:

<b>№ п/п</b>	<b>Наименование отделения</b>
1	Хирургическое отделение
2	Кардиологическое отделение
3	Неврологическое отделение
4	Отделение рентгенохирургических методов диагностики и лечения
5	Отделение анестезиологии-реанимации
6	Консультативно-диагностическое отделение
7	Клинико-диагностическая лаборатория
8	Приёмное отделение

## ПРИЛОЖЕНИЕ № 2

К Положению о порядке  
распределения денежных средств на  
оплату труда за счет средств  
обязательного  
медицинского страхования

### **Вспомогательный клинический персонал**

К вспомогательному клиническому персоналу относятся врачебный, средний медицинский персонал, специалисты и работники следующих подразделений

№ п/п	Наименование отделения
1	Аптека
2	Пищеблок
3	Технический отдел и отдел по работе со страховыми компаниями

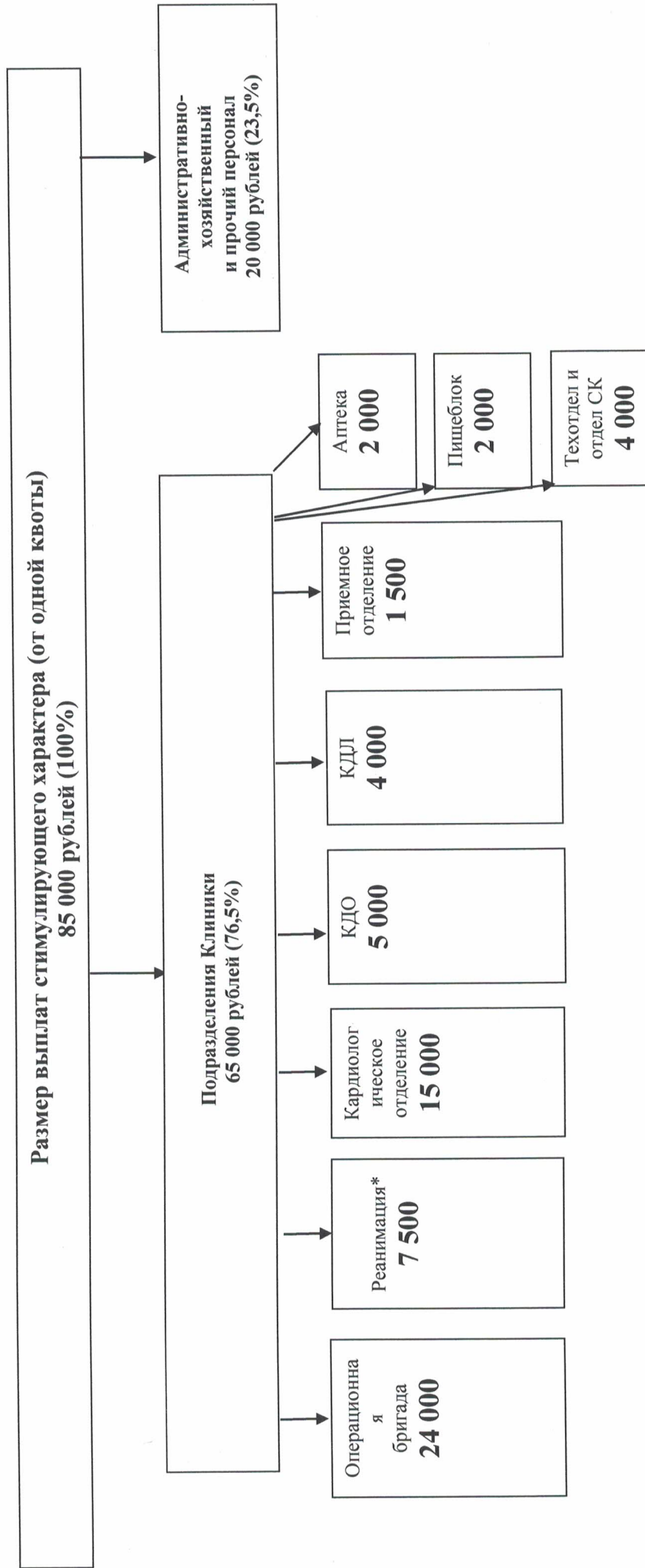
ПРИЛОЖЕНИЕ № 3

К Положению о порядке  
распределения денежных средств на  
оплату труда за счет средств  
обязательного  
медицинского страхования

**Административно-хозяйственный и прочий персонал**

№ п/п	Наименование подразделения
1	Дирекция
2	Бухгалтерия
3	Управление Клиники
4	Отдел экономического планирования
5	Юридический отдел
6	Отдел управления персоналом и делопроизводства
7	Управление эксплуатации, ремонта и капитального строительства
8	Отдел закупок
9	Информационно-технический отдел
10	Служба охраны труда
11	Отдел гражданской обороны

**Порядок распределения и размер выплат стимулирующего характера за оказание высокотехнологичной медицинской помощи по профилю «сердечно-сосудистая хирургия»**



\* - в случае, если пациент не находится в реанимации, денежные средства распределяются между Операционной бригадой и Кардиологическим отделением в равных долях

ПРИЛОЖЕНИЕ 5  
К Положению о порядке  
распределения денежных средств на оплату труда за счет средств обязательного  
медицинского страхования в МНЦ

**Основной медицинский персонал, вспомогательный клинический персонал, административно-хозяйственный и прочий персонал МНЦ**

К основному медицинскому персоналу относятся врачебный, средний медицинский персонал, младший медицинский персонал следующих отделений:

п/п	Наименование отделения
1	Терапевтическое отделение
2	Хирургическое отделение
3	Отделение дневного стационара
4	Клинико-диагностическая лаборатория
5	Отделение лучевой терапии
6	Медицинская регистратура
7	Хозяйственный участок